

# Un peu de vocabulaire au rucher

Comme dans toutes disciplines ou professions, les apiculteurs utilisent des termes techniques. Parfois empruntées aux collègues anglo-saxons ou issues du début de l'apiculture professionnelle, ces expressions peuvent sembler étranges au débutant. Afin de suivre sans difficulté les nombreux forums dédiés à l'apiculture, de parcourir la nombreuse littérature apicole, il est bon d'avoir quelques bases...

**Gilles Fert**, auteur de *L'élevage des reines* aux Editions Rustica, gilles.fert@wanadoo.fr, www.apicultureaquitaine.fr



**1 Bourdonneuse** : se dit d'une colonie dans laquelle ne naissent que des mâles. Le couvain de mâles, aux cellules plus grandes et bombées, est produit soit par une vieille reine à la spermathèque vide, soit par des ouvrières pondueuses. La réintroduction d'une jeune reine dans une colonie **bourdonneuse** n'est justifiée que si la population reste importante.

## Le saviez-vous ?

Une « amusette » est une amorce de cellule royale que les ouvrières ont abandonnée, qui donc n'aboutira pas.



**2 Clippage** : opération qui consiste à couper une partie d'une aile de la reine. Cette pratique a pour objectif de déséquilibrer son vol lors de l'essaimage. Il sera donc plus facile de récupérer l'essaim au sol. Le **clippage** est interdit par le cahier des charges en production biologique.

## Bon à savoir

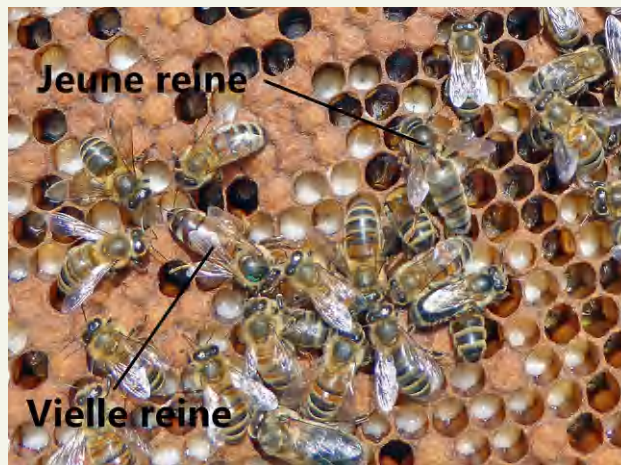
La « désertion » est le phénomène d'abandon de la ruche, même en présence de nourriture et de couvain. Elle est parfois liée à un excès de varroas ou une odeur ou substance répulsive dans la cire ou le bois de la ruche.





© Gilles FERTT

**3 Ecotype** : se dit d'une abeille bien adaptée à son environnement, qui conserve son comportement lorsqu'elle est déplacée dans un autre milieu. L'abeille noire française *Apis mellifera mellifera* possède autant d'**écotypes** que de zones géographiques spécifiques (montagne, Méditerranée, forêt landaise...).



© Gilles FERTT

**5 Supercédure** : la **supercédure** est le renouvellement de la reine par les ouvrières sans essaimage. Après de nombreuses années de sélection, les éleveurs de reines ont développé certaines lignées d'abeilles très peu essaimeuses qui renouvellent leur reine ainsi. Au moment du renouvellement, et cela pendant quelques jours, on peut parfois observer deux reines dans la même colonie. La jeune, une fois fécondée, produisant donc plus de phéromones, sera conservée par les ouvrières.



© Gilles FERTT

**4 Greffage** : opération qui consiste à transférer une jeune larve d'ouvrière dans une cupule de reine. « Transfert de larve » serait un terme beaucoup plus approprié. Le **greffage** se pratique avec un « picking » (mot emprunté à l'anglais), avec un petit pinceau ou toute tige métallique ou autre plume d'oiseau !



© Gilles FERTT

**6 Dérive** : la **dérive** est le terme utilisé pour décrire des abeilles désorientées qui ne retrouvent pas leur propre ruche. Afin de limiter la dérive, l'apiculteur peint ses ruches de différentes couleurs. Le phénomène de dérive entraîne de l'agressivité et favorise la propagation des maladies.

### Pour en savoir plus :

- \* *Encyclopédie apicole*, E. Alphanbéry, 1945.
- \* *Vie et mœurs des abeilles*, Karl von Frisch, Albin Michel, 1969.
- \* *Petit Traité Rustica de l'apiculteur débutant*, G. et P. Fert, Editions Rustica, 2017.

